

Муниципальное общеобразовательное учреждение Идринская средняя общеобразовательная школа

МОДЕЛЬ ИНКЛЮЗИВНОГО ОБРАЗОВАНИЯ

МБОУ ИДРИНСКАЯ СОШ

с.Идринское 2019г

Школьная модель инклюзивного образования (далее Модель) представляет собой совокупность, последовательных этапов деятельности, организационных условий и механизмов, обеспечивающих создание инклюзивной образовательной среды, реализацию целей и задач инклюзивного образования в условиях общеобразовательной школы.

Организация психолого – педагогического сопровождения обучающихся с ОВЗ

На основании Федерального закона «Об образовании в РФ» и ФГОС начального общего образования обучающихся с ОВЗ, а также статьи 79 закона РФ от 29.12.2012г № 273-ФЗ «Об образовании в РФ»: «Общее образование обучающихся с ОВЗ осуществляется в организациях, осуществляющих образовательную деятельность по АОП». В организации с этой целью создаются специальные условия для получения образования указанными обучающимися.

1. Анализ состояния инклюзивного образования в МБОУ Идринской СОШ за 2019-2020 год показал, что в ОУ обучается 39 учащихся с ограниченными возможностями здоровья:

Обучающихся по адаптированной программе для детей с ЗПР – 4 чел;

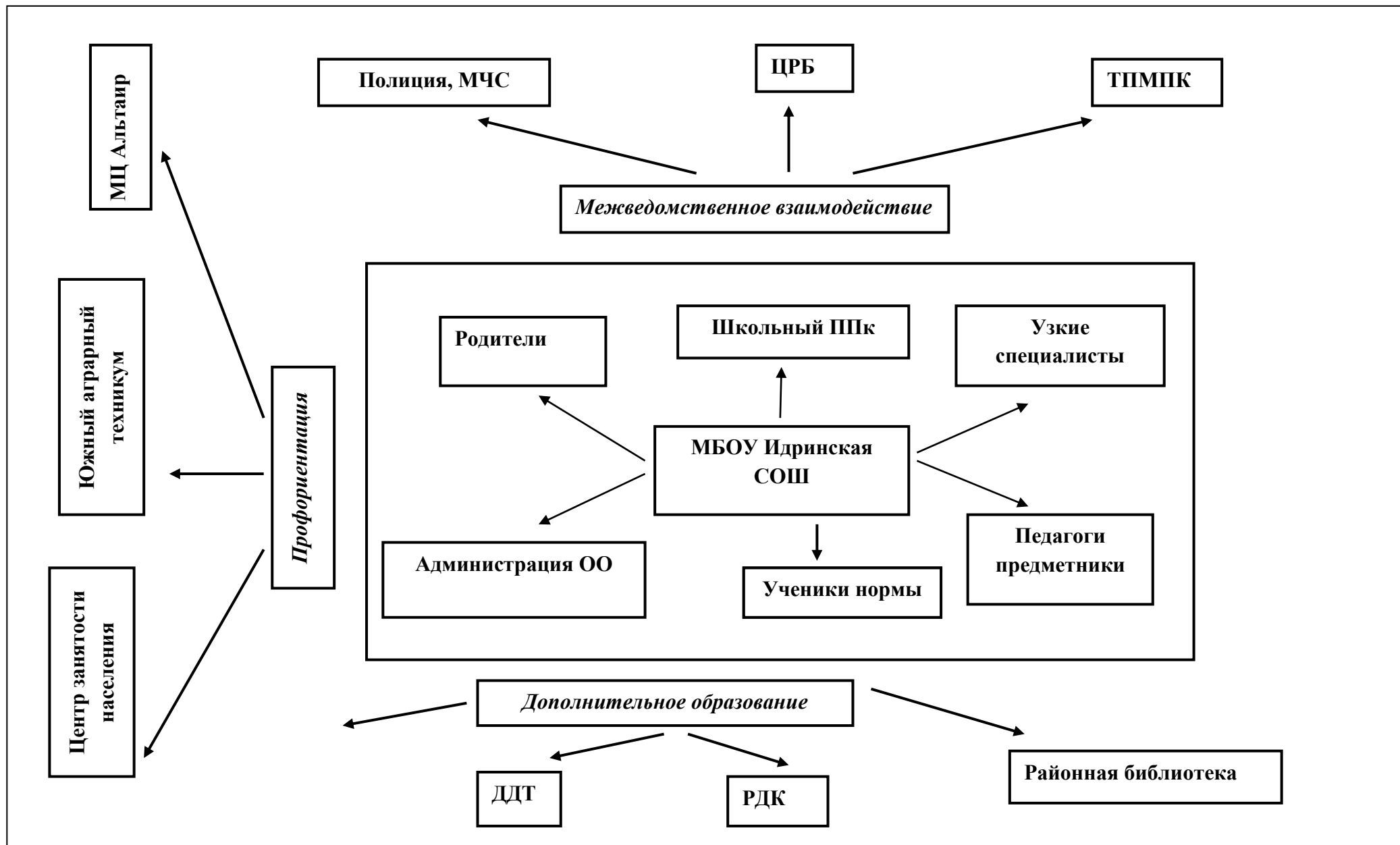
- Обучающихся по адаптированной программе для детей с легкой степенью умственной отсталости - 18 чел;
- Обучающихся по адаптированной программе для детей с умеренной степенью умственной отсталости – 8 чел;
- Обучающихся по адаптированной программе для детей с ТНР – 1 чел;
- Обучающихся по адаптированной программе для детей с НОДА – 2 чел;
- Инвалиды нормы – 6 чел.

2. Цель: создание адаптивной и вариативной среды, для обеспечения доступного и качественного образования для детей, с учётом их психологических и физиологических особенностей.

3. Задачи:

1. Обеспечить комплексное психолого-педагогическое сопровождение детей с ОВЗ;
2. Обеспечить вариативность предоставления образовательных возможностей детям с ОВЗ;
3. Способствовать формированию инклюзивной культуры;
4. Организовать межсетевое и межведомственное взаимодействие, для успешной социализации детей;
5. Осуществлять мониторинг деятельности образовательной организации, в рамках инклюзивного образования.

4. Структурно – функциональный компонент модели



Структурные компоненты	Функции	Результаты
администрация ОО	разработка программ, локальных нормативных актов	нормативно – правовая база ОО (программы, положения, приказы)
специалисты коррекционного сопровождения/ППк	психолого-педагогическое сопровождение учащихся, консультирование родителей.	первичная диагностика обучающихся, разработка и реализация программ коррекционно-развивающей работы, консультирование родителей
учителя-предметники	разработка программ и их реализация	программы, занятия, подготовка к экзаменам
родители	взаимодействие с педагогами, специалистами, администрацией ОО	участие в разработке Адаптированных программ, СИПР
ТПМПК	комплексное психолого-педагогическое сопровождение детей, взаимодействие с родителями	обследование детей, рекомендации образовательного маршрута учащимся
МЦ «Альтаир»/РДК/межпоселенческая библиотека/ДДТ	организация дополнительных мероприятий по социокультурной адаптации	реализация дополнительного образования
ЦРБ/Полиция/МЧС	обеспечение и профилактика безопасности жизнедеятельности и охрана здоровья	проведение мероприятий по безопасности жизнедеятельности, сохранению здоровья и.т.д.
центр занятости/ Южный аграрный техникум	организация мероприятий по профориентации и трудоустройству	профориентация и трудоустройство

5.Содержательно - технологический компонент

Условия обучения детей

В ОУ созданы условия для обучения детей с ОВЗ:

- работает ППк, в результате работы которого на ребенка составляется индивидуальные коррекционно-развивающие программы на основе рекомендаций ТППК;
- 30 педагогов работают с учащимися с ОВЗ, из них все прошли курсовую подготовку (100%);

- в школе имеется мастерская по столярному и швейному делу (где дети приобретают необходимые трудовые навыки);
- в ОУ имеются необходимые специалисты для работы с детьми ОВЗ, психолог -1, логопеды – 2, дефектологи - 2, все узкие специалисты имеют образование по специальности, курсовую подготовку;
- все учащиеся с ОВЗ обучаются по индивидуальному учебному плану;
- на базе школы работает консультационный пункт в рамках развития системы ранней помощи;
- осуществляется межведомственное взаимодействие.

6. Механизм реализации

- проведение первичной диагностики обучающихся;
- разработка АООП;
- разработка индивидуального учебного плана и расписания;
- разработка и реализация адаптированных программ и программ коррекционно-развивающей работы;
- организация коррекционно – развивающих занятий;
- консультирование родителей по вопросам обучения и воспитания детей;
- проведение диагностик, корректировка программ коррекционной работы;
- осуществление мониторинга деятельности образовательной организации, в рамках инклюзивного образования.

Мониторинг, контроль:

Оценка учебной деятельности детей - тематические (предметные) к/р, диагностики специалистов, поурочное оценивание).

Оценка образовательного процесса –

- оценка учебного занятия (карта посещения урока);
- оценка внеурочного занятия (карта посещения внеурочного занятия);
- оценка коррекционно-развивающего занятия (карта посещения КРЗ);
- оценка воспитательного мероприятия (карта посещения воспитательного мероприятия).

Оценка условий:

- кадровые (анализ ПК, аттестация);
- психолого-педагогические (анализ методической активности, отчет о выполнении);

- финансовые (отчет ФХД);
- материально-технические (отчет о самообследовании);
- информационно-методические (анализ УМК, информационных ресурсов).

7. Результаты реализации модели инклюзивного образования

Для учащихся:

- получение образования по месту жительства вместе со своими сверстниками;
- сопровождение на всех уровнях образования;
- получение образования в соответствии со своими образовательными потребностями;

Для родителей:

- реализация права на получения доступного и качественного образования своих детей;
- возможность обучения своего ребенка в комфортных условиях;
- выбор формы получения образования;
- стабилизация взаимоотношений в семье, в т.ч. смягчение конфликтных ситуаций в школе.

Для школы

- повышение профессиональной компетенции педагогов;
- содействие становлению инклюзивной культуры участников образовательных отношений в школе и обществе.